



RAI Amsterdam  
Protocollen en richtlijnen



# Veilig, Verantwoord & Gastvrij

Juni 2020

# Voorwoord

Met **RAI Amsterdam – Veilig, Verantwoord en Gastvrij** presenteren we onze regels en richtlijnen voor het organiseren en faciliteren van vakbeurzen, congressen, voorstellingen en bijeenkomsten in RAI Amsterdam. Dit document is bestemd voor iedereen die zich bezighoudt met evenementen in de RAI en beschrijft hoe deze op een veilige en verantwoorde manier, met het oog op Covid-19, kunnen plaatsvinden. Dit in het belang van de veiligheid en het welzijn van alle betrokkenen.

Sinds onze oprichting in 1893 staat de RAI bekend als een organisatie waar veiligheid en gastvrijheid hoog in het vaandel staan. Met 125 jaar ervaring in het organiseren en faciliteren van evenementen, en daarmee ook in security en crowd management, hebben we hierin een stevige positie verworven. Inmiddels verwelkomen we gemiddeld 1,5 miljoen bezoekers tijdens circa 500 evenementen per jaar en is de RAI de leidende internationale beurs- en congresorganisatie van Nederland.

In januari van dit jaar, voordat het Covid-19 virus voor het eerst in Nederland werd geconstateerd, scherpsten we ons veiligheidsbeleid al aan. Dit ter bescherming van organisatoren, exposanten, bezoekers, leveranciers en medewerkers en in afstemming met de autoriteiten en onze klanten.

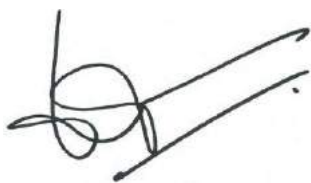
Medio maart 2020 werd een 'intelligente lockdown' afgeroepen door de Nederlandse overheid, met als gevolg voor beurs- en congrescentra dat zij hun deuren hebben moeten sluiten voor het publiek. Zo ook de RAI. Bepaalde maatschappelijke initiatieven vonden wel doorgang. Ook is een deel van de RAI sinds juni in gebruik door de GGD om mensen met symptomen van Covid-19 te laten testen.

Met inachtneming van de regels en richtlijnen in dit document, zijn we er klaar voor om veilige en verantwoorde evenementen te organiseren en faciliteren en onze bezoekers op een gastvrije manier te ontvangen. We hebben er alle vertrouwen in dat we hiermee alle Covid-19 gerelateerde risico's proactief en effectief weten te beheersen, van op- tot afbouw van evenementen.

Samen zijn we in staat mensen veilig samen te brengen en de kracht van verbinding te laten ervaren. Zowel fysiek, bij toepassing van de regels en richtlijnen, als virtueel.

We wensen u veel inspiratie en plezier toe in de RAI.

Amsterdam



Paul Riemens  
CEO RAI Amsterdam



Maurits van der Sluis  
COO RAI Amsterdam

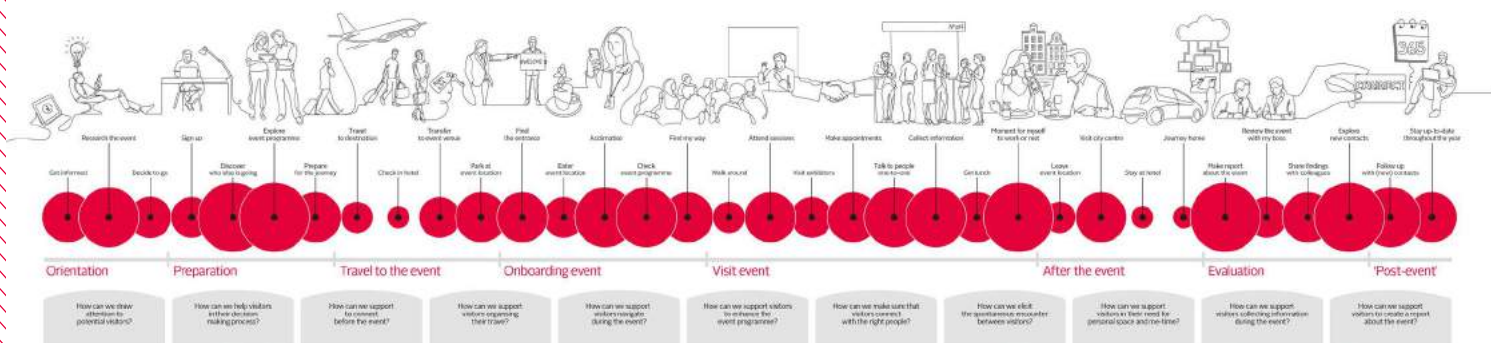
---

# Inhoud

- 1 De Customer Journey
- 2 Beleid
- 3 Principes en richtlijnen
- 4 In de kern van de organisatie
- 5 Veilige werkomgeving
- 6 Hygiëne en schoonmaak
- 7 Fysiek afstand houden
- 8 Veilige opbouw en afbraak
- 9 Routing en opstelling
- 10 Eten en drinken (F&B)
- 11 Hygiëne waarborgen
- 12 Taken en verantwoordelijkheden

# 1. De Customer Journey

De 'Customer Journey' van een bezoeker van een evenement bij RAI Amsterdam wordt gevolgd. Zo kunnen alle stappen worden gevolgd in verband met de COVID-19 maatregelen van de RAI, zoals bepaald in het kader. Door dit te doen wordt duidelijk hoe het RAI Amsterdam complex evenementen kan faciliteren in een gecontroleerde, veilige en gastvrije omgeving. Deze customer journey vormt een basis voor alle belanghebbenden en wordt geupdate met best practice voorbeelden op specifieke gebieden.



Om evenementen in deze tijd goed te laten verlopen is het belangrijk dat zowel de organisator als de RAI een persoon aanwijzen die verantwoordelijk is voor de maatregelen in het kader van COVID-19. Deze personen houden vervolgens toezicht op het proces dat een gastvrij evenement in een veilige RAI Amsterdam-omgeving moet garanderen. De COVID-19-verantwoordelijken worden ondersteund door hostessen of veiligheidspersoneel die zich bezighouden met crowd control en het actief instrueren van mensen wat betreft de COVID-19-regels. Er wordt op voorhand met bezoekers, deelnemers en standbouwers gecommuniceerd via zowel de websites van uw evenement en die van de RAI over de COVID-19-maatregelen die tijdens het evenement gelden in het RAI-complex (van opbouw tot afbraak). De COVID-19-maatregelen worden ter plekke gecommuniceerd doormiddel

van informatieve posters bij de ingangen, in de toiletten en op andere cruciale plekken. Er worden daarnaast korte aankondigingen opgenomen die via het oproepsysteem van de RAI in de openbare ruimtes worden uitgezonden.

## Vervoer

Tijdens de eerdere (internationale) evenementen reisden bezoekers op vijf verschillende manieren naar RAI Amsterdam van Schiphol Airport of de verschillende hotels in Groot-Amsterdam:

- > Taxi - ongeveer 35%
- > Auto - ongeveer 20%
- > OV (trein, tram, bus en metro) - ongeveer 25%
- > Te voet - ongeveer 15%
- > Per fiets - ongeveer 5%



Door de spreiding van de vervoersmethodes kunnen de regels met betrekking tot crowd management en de 1,5-meter richtlijn goed gemonitord worden. Er wordt duidelijke bewegwijzering ingezet op belangrijke punten op de route richting de ingangen van het complex. De afdeling Traffic beheert de garages en heeft regelmatig contact met taxibedrijf TCA (de preferred partner voor het oppikken van de bezoekers vanaf het RAI-complex) en de openbaarvervoersbedrijven om de crowd control van bezoekers die arriveren bij of vertrekken vanaf het RAI-complex in goede banen te leiden. Parkeerkaarten zijn verkrijgbaar via de RAI-webshop zodat men gemakkelijk, zonder contactmomenten de garages kan in- en uitrijden.

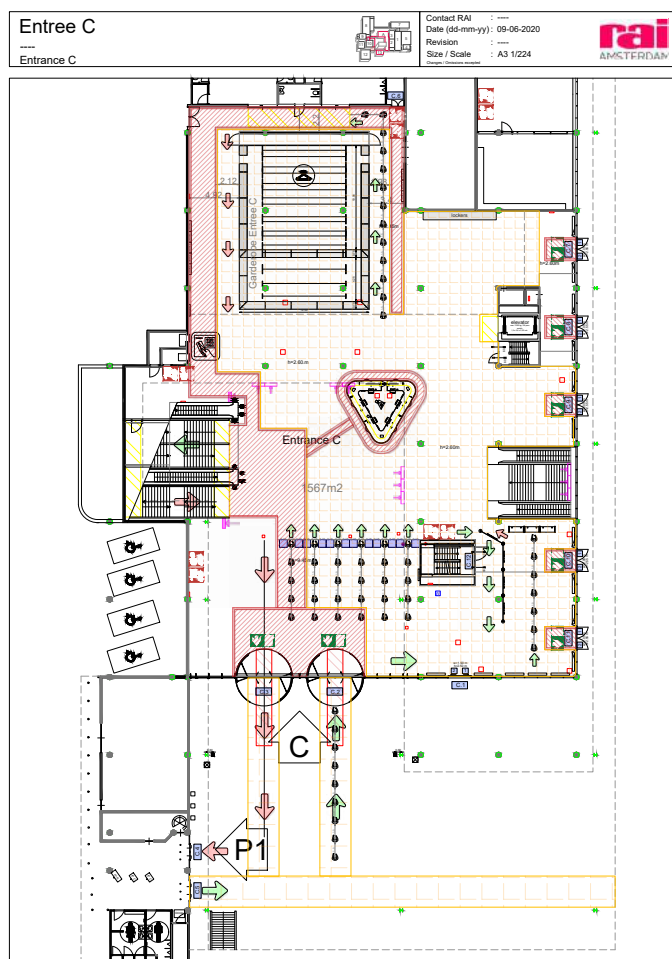
## Aankomst bij RAI Amsterdam

Wanneer bezoekers naar de RAI toe komen, zien ze bij de ingangen en rondom het hele complex de COVID-19-regels duidelijk aangegeven. Zo worden ze constant herinnerd aan de 1,5-meter richtlijn door markeringen in de gangpaden. De informatie wordt op alle cruciale plekken aangegeven. De in- en uitgangen zijn gescheiden en duidelijk aangegeven en er staat personeel bij de deuren om het publiek in juiste banen te leiden.

## Registratie en garderobe

Bij binnenkomst van het RAI-complex doorlopen bezoekers eerst het registratieproces om het deelnameproces dat begon bij de online inschrijving af te ronden. Wij adviseren de registratiebalies en garderobes zo op te stellen dat contactmomenten zo veel mogelijk zijn beperkt of zelfs geheel worden vermeden en zodat personeel en bezoekers afstand kunnen houden terwijl de jassen veilig worden opgehangen.

Afhankelijk van het registratiesysteem dat u gebruikt kan de toegangsbadge geprint worden na het scannen van het registratieformulier dat thuis is uitgeprint. Alle betalingen bij de garderobes (en alle andere verkooppunten in het complex) zijn contactloos. Rijvorming is goed georganiseerd en de 1,5-meter richtlijn is overal duidelijk aangegeven. RAI Amsterdam helpt graag om het aantal bezoekers goed te spreiden over het aantal dagen en uren van het congres. Dit kan bijvoorbeeld gerealiseerd worden door het gebruik van tijdsloten bij registratie – per dag en per uur – in plaats van een ‘open uitnodiging’.



## Gebruik van de toiletten en algemene hygiëne

Om ervoor te zorgen dat de bezoeker zich kan houden aan de hygiëneregels staan er bij alle ingangen en op alle cruciale ontmoetingspunten en toiletten dispensers met handreiniger die regelmatig worden bijgevuld, inclusief instructies. Het is op de opsteldatum van dit document (1 juni 2020) nog niet verplicht in Nederland om binnen een mondkapje te dragen. De bezoekers mogen zelf kiezen of ze er een willen dragen of niet.

Alle contactpunten zoals deurknoppen, balies, enz. worden regelmatig gedesinfecteerd. Het RAI-personeel is geïnstrueerd om hun eigen werkplek, zoals de garderobe, regelmatig te desinfecteren. De toiletten worden vaker schoongemaakt dan normaal en de toiletblokken worden tijdens de schoonmaakwerkzaamheden tijdelijk gesloten. Er vindt crowd control plaats bij de toiletten zodat er niet teveel drukte ontstaat en in de wachruimtes wordt de 1,5-meter afstand duidelijk aangegeven.

RAI Amsterdam heeft een aantal EHBO-posten die zo zijn uitgerust zodat een bezoeker die COVID-19-symptomen heeft, in isolatie kan worden geplaatst. De afdeling Safety & Security onderhoudt tijdens evenementen dagelijks contact met de GGD Amsterdam om de situatie in de RAI tijdens het evenement te monitoren.

## Gebruik van de cateringfaciliteiten

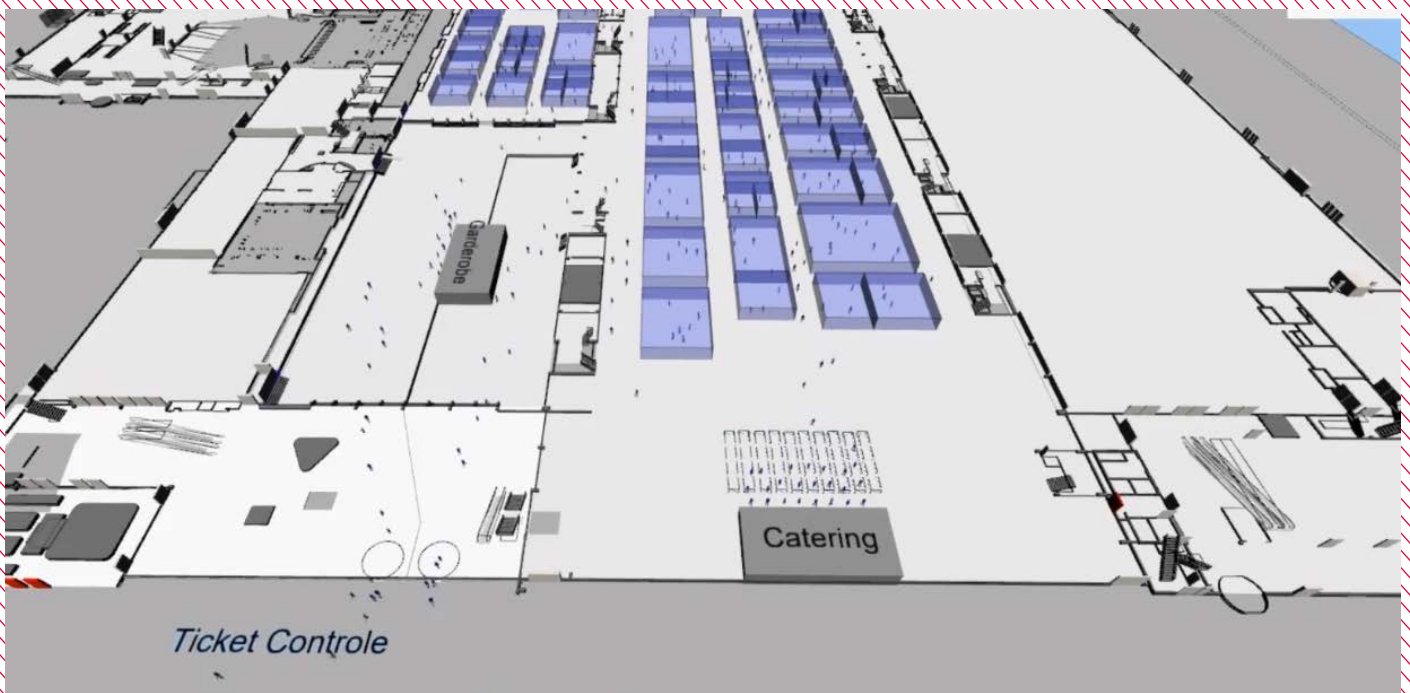
Als bezoekers eenmaal binnen en geregistreerd zijn, gaan zij op zoek naar een broodje of koffie. De vaste cateringfaciliteiten van de RAI zijn open en worden gecombineerd met andere vaste cateringstands op de beursvloer. Alle cateringgebieden zijn duidelijk aangegeven op de plattegrond en via bewegwijzering. Iedere stand heeft een duidelijk aangegeven inrichting en markeringen herinneren de bezoekers aan de noodzaak van afstand houden terwijl ze wachten of geholpen worden. Het aanbod beperkt zich tot 'corona



veilige-producten' in het eet- en drinkaanbod en er zijn zitplaatsen in de algemene gebieden waar deze genuttigd kunnen worden. De counters worden uitgerust met transparante schermen, het eten is voorverpakt en drankjes worden geserveerd in pet-flessen of disposables. Het RAI personeel dat met eten in aanraking komt, draagt handschoenen.

## Tour door het complex

In de maanden voorafgaand aan het evenement worden de plattegronden tijdens iedere revisie gecheckt via het INCONTROL Simulatieprogramma van de RAI. Met dit systeem kunnen we advies geven over de routing vanaf de ingang via de garderobe en cateringlocaties naar de beursvloer, inclusief stands op basis van het beschikbare aantal vierkante meters, indeling en verwachte aantal bezoekers.

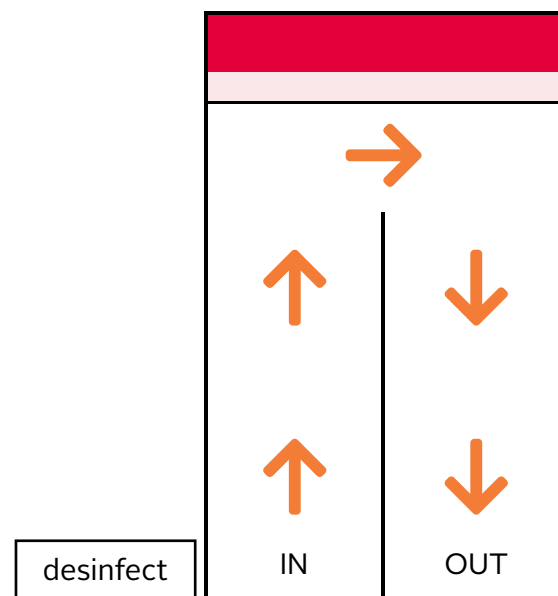


## Netwerken of relaxen

Vaak is een belangrijke reden voor bezoekers om deel te nemen aan een evenement is om in contact te komen met hun netwerk. We kunnen deze ontmoetingen faciliteren op een actieve manier, rekening houdend met de 1,5-meter afstandsregel. Dit kan bijvoorbeeld door een matchmakingplatform te openen ruim voordat het evenement in Amsterdam plaatsvindt zodat bezoekers vroegtijdig afspraken kunnen maken en dit kan zelfs uitgebreid worden met een videobelfunctie.

Eenmaal ter plaatse biedt RAI Amsterdam verschillende vaste plekken waar mensen elkaar kunnen ontmoeten of eten en drinken kunnen nuttigen. Al deze gebieden zijn zodanig aangegeven dat de 1,5-meter afstand kan worden bewaakt – zowel aan de counter als op de plekken waar het eten en drinken genuttigd wordt of waar er wordt genetwerkt.

De counters worden uitgerust met transparante schermen, het eten is verpakt per portie en drankjes worden geserveerd in pet-flesjes of disposables. Het RAIpersoneel dat met eten in aanraking komt draagt handschoenen.

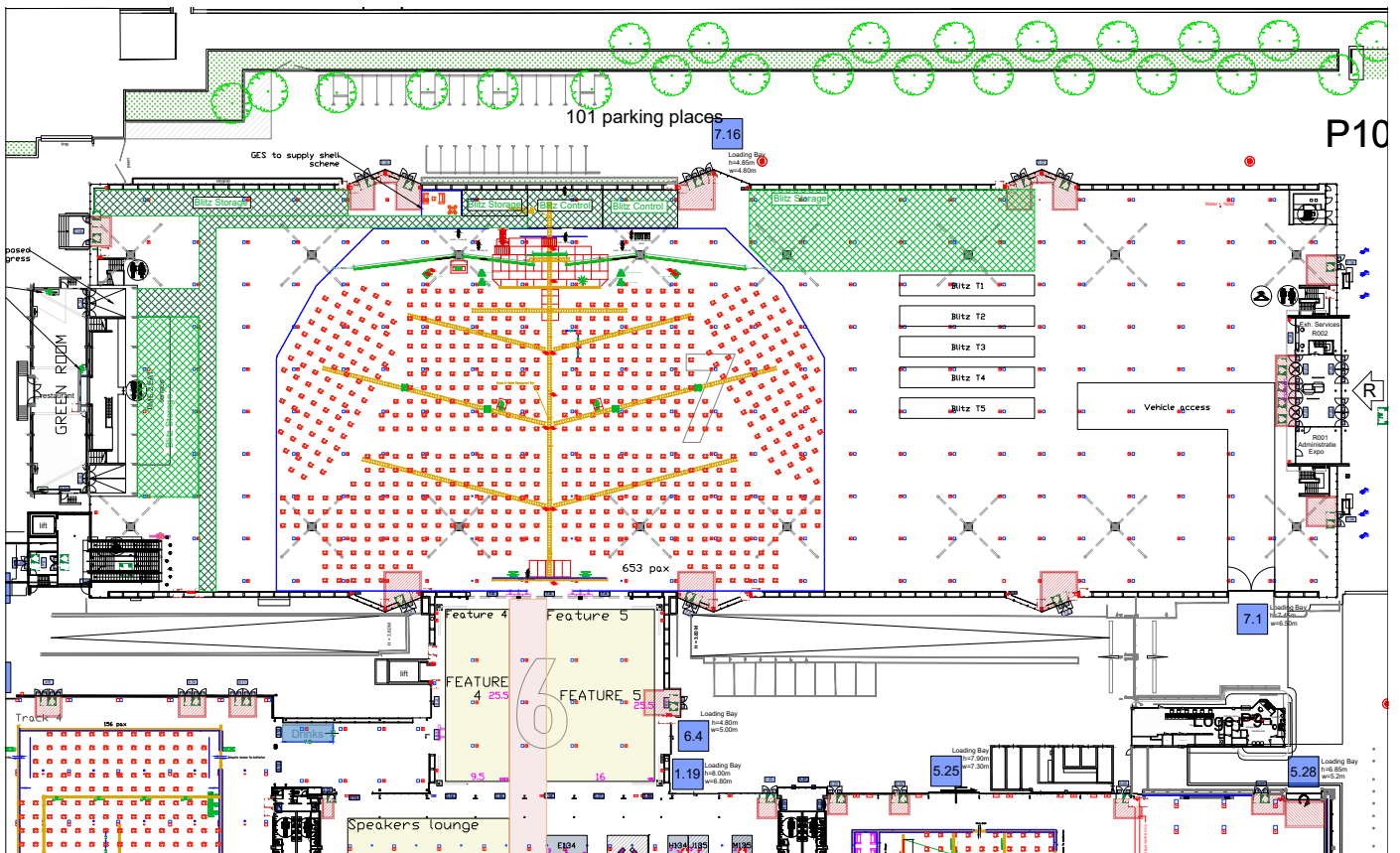




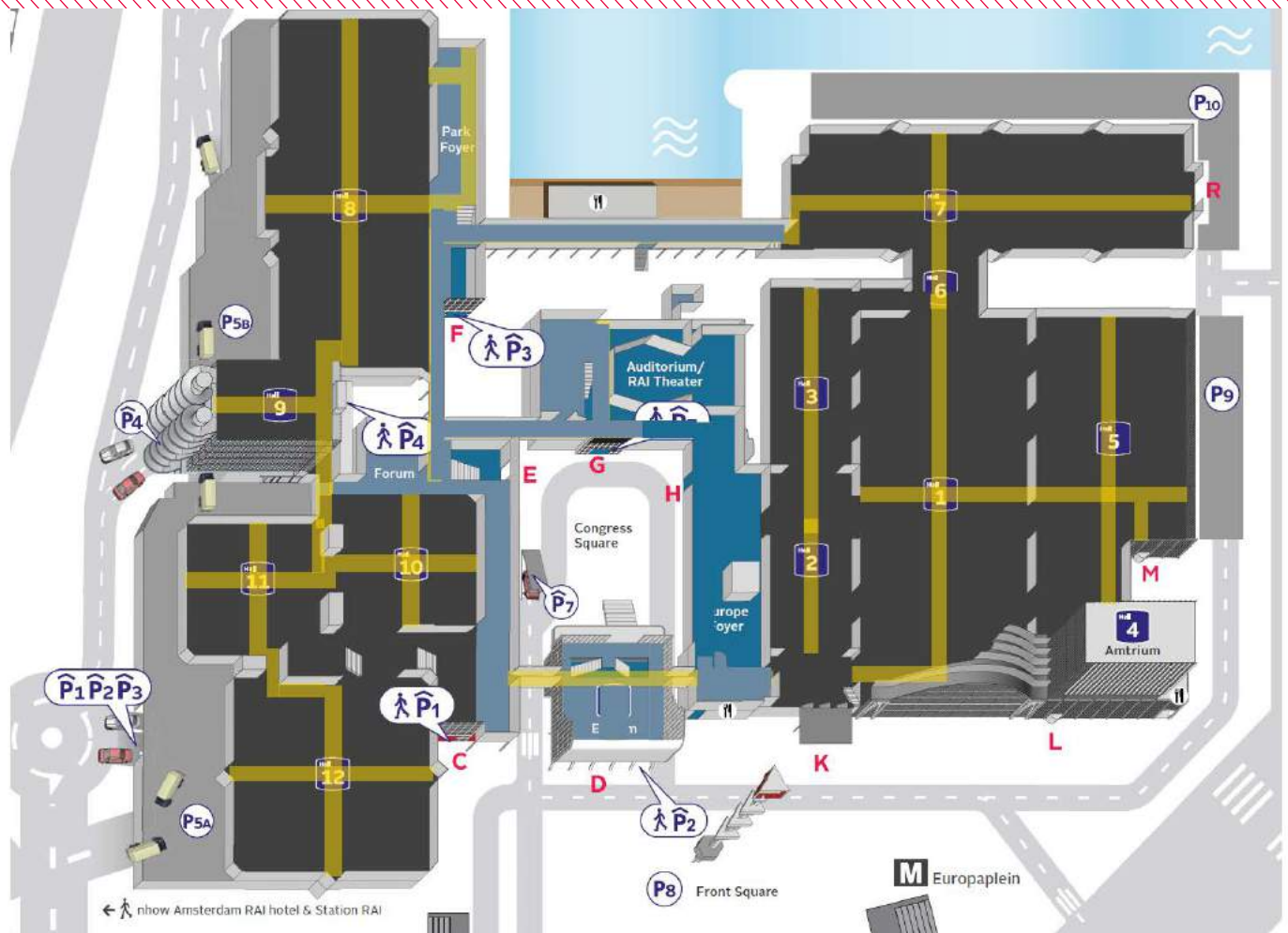
# Standbezoek in de hallen

De RAI creëert loopruimte door het opzetten van een duidelijk aangegeven raster van 4-meter brede gangpaden per hal zodat een goede doorstroom, monitoring en bewegwijzering op een gecontroleerde manier kunnen worden gerealiseerd.

Alle andere gangpaden tussen de stands zijn minimaal drie meter breed. De speciaal ingerichte vergaderruimtes zijn uitgerust met stoelen die 1,5 meter uit elkaar staan en hebben een duidelijk gemarkeerde ingang en uitgang. De bezoekersmonitoring ter plaatse wordt uitgevoerd door hostessen en ander veiligheidspersoneel.







## Maximaal aantal personen per hal

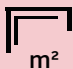

Het maximaal aantal mensen dat tegelijkertijd in één hal kunnen verblijven, is gebaseerd op het bruto aantal vierkante meters per hal. Dit gecombineerd met een gemiddelde 50/50 verdeling tussen gangpad en standoppervlak. Hierbij wordt ook rekening gehouden met twee 4 meter brede kruisvormige gangpaden die vast ingetekend zijn.

Als er meer dan een gemiddeld aantal bruto vierkant meters halvloer wordt gebruikt voor stands of andere objecten zal het maximaal aantal gelijktijdig aanwezige personen lager uitkomen. RAI Amsterdam heeft een simulatietool om dit te berekenen. Het maximaal aantal mensen dat op één moment, gelijktijdig aanwezig mag zijn in een hal **is een optelling van alle geregistreeerde bezoekers plus de geregistreeerde personen die de stand bemensen**. Aanwezige medewerkers van RAI Amsterdam en haar toeleveranciers hoeven hierin niet meegeteld

te worden, deze worden berekend over de aanpalende ruimte en het metrage wat daarbij hoort.

Om evenementen in deze tijd goed te laten verlopen is het belangrijk dat zowel de organisator als de RAI een persoon aanwijzen die verantwoordelijk is voor de maatregelen in het kader van COVID-19. Deze personen houden vervolgens toezicht op het proces dat een gastvrij evenement in een veilige RAI Amsterdam-omgeving moet garanderen. De COVID-19-verantwoordelijken worden ondersteund door hostessen of veiligheidspersoneel die zich bezighouden met crowd control en het actief instrueren van mensen wat betreft de COVID-19-regels.



Door gebruik te maken van time-slots of dagdelen met een schoonmaakpauze ertussen, is het mogelijk om meer personen op één dag toe te laten dan het maximale aantal. Door bijvoorbeeld in de ochtend en in de middag het maximale aantal personen in te plannen, wordt het maximaal aantal toegestane personen op één dag verdubbeld.

Overzicht hallen		Coronaproof max. personen
	Originele opstelling	1.5 meter richtlijn
		
Hall 1	15.000	<b>3.000</b>
Hall 2	4.060	<b>815</b>
Hall 3	3.920	<b>785</b>
Hall 4 > Amtrium	1.140	<b>230</b>
Hall 5	11.395	<b>2.280</b>
Hall 6	1.025	<b>205</b>
Hall 7	10.460	<b>2.095</b>
Hall 8	12.600	<b>2.520</b>
Hall 9	2.845	<b>570</b>
Hall 10	3.970	<b>795</b>
Hall 11	4.165	<b>835</b>
Hall 12	9.035	<b>1.810</b>
Hall 13 > Elicium	1.985	<b>400</b>

Disclaimer; aan de aantallen in deze tabel kunnen geen rechten ontleend worden. De aantallen zijn een weergave van het aantal personen dat op één moment, tegelijkertijd in één hal aanwezig mag zijn. Een hal die gevuld is met een gemiddelde stand-bezetting inclusief 4 meter brede veiligheidspaden, samengesteld op basis van de richtlijnen van het RIVM om 1,5 meter afstand te kunnen bewaren en opgemaakt dd. 11 juni 2020.

## Bezoek aan sessies in het congrescentrum

Naast het bezoeken van de beursvloer met stands en netwerkplekken daar omheen, zouden bezoekers ook interactieve sessies kunnen bijwonen in bijvoorbeeld het Congrescentrum of Forum.

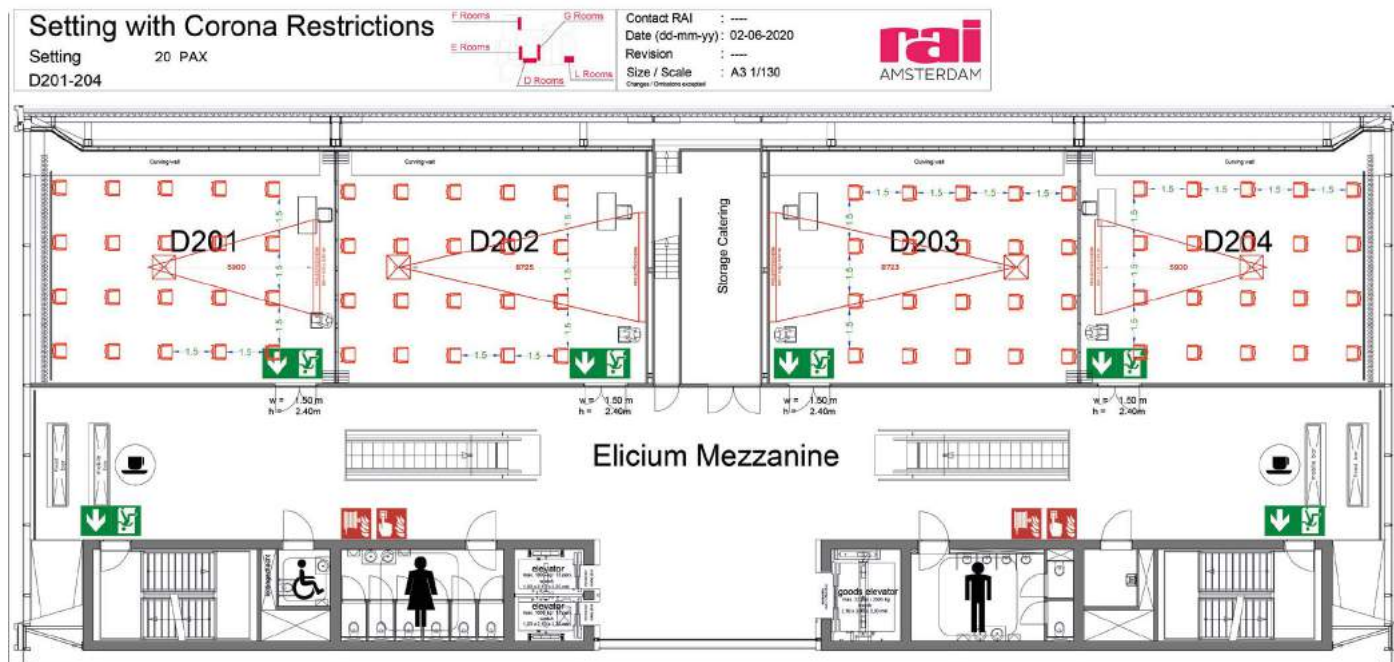
Entree C - Tweede verdieping & Entree D - Tweede/Derde/Vierde/Vijfde verdieping		
	RAI Brochure	Coronaproof max. personen
ROOMS/LOUNGES		
C201*	48	<b>9</b>
C202*	45	<b>9</b>
C203*	75	<b>15</b>
C204*	58	<b>11</b>
C205**	34	<b>6</b>
C206**	40	<b>8</b>
D201	105	<b>20</b>
D202	105	<b>20</b>
D201-D202 / D203-D204	210	<b>40</b>
D203	105	<b>20</b>
D204	105	<b>20</b>

Cijfers zijn richtlijnen, aan deze cijfers kunnen geen rechten ontleend worden. \*Vaste zitplaatsen \*\*Alleen in combinatie met zalen

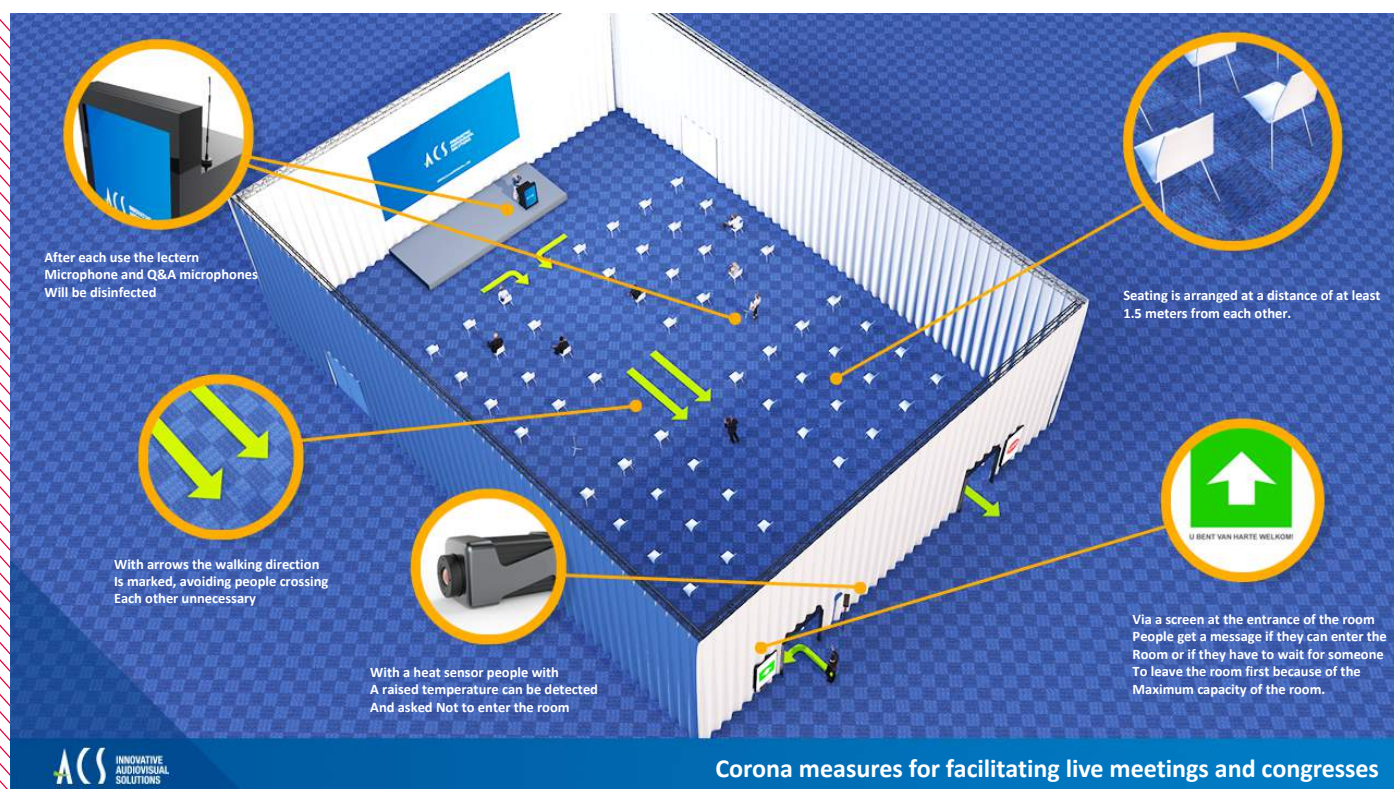


Alle vergaderzalen van de RAI worden heringericht en beschikbaar gesteld in een theateropstelling met stoelen die 1,5 meter uit elkaar staan. Andere opstellingen, zoals bijvoorbeeld een U-vorm, boardroom, examenopstelling zijn ook mogelijk met 1,5 meter afstand. Uw Account Manager kan u hiermee verder helpen.

De gangen die naar deze ruimtes leiden zijn uitgerust met duidelijke markeringen om deelnemers te herinneren aan de 1,5-meter afstandsregel.



Zorg wel dat het tijdschema van uw evenement voldoende tijd biedt tussen de sessies om de ruimtes te ontsmetten voor een nieuwe groep deelnemers. Desinfecteer de lessenaar en microfoon tussen alle sprekers door.





## Het verlaten van het complex

Aan het eind van iedere evenementsdag verlaten de deelnemers het complex via de aangewezen uitgangen. Bewegwijzering leidt hen naar de juiste vervoersopties. De afdeling Traffic regelt markeringen die bezoekers helpen afstand te houden bij de uitgangen en werkt nauw samen met taxibedrijf TCA bij de standplaats op het RAI-terrein. Het openbaar vervoer in Amsterdam is goed georganiseerd en volgt sinds begin juni weer de normale dienstregeling met inachtneming van strenge COVID-19-maatregelen. Crowdmanagement in de stations vindt plaats door vloermarkeringen en reizigers moeten in de tram, bus of metro een mondkapje dragen.

## Opbouw en afbraak

Het bewaken van de gezondheid van de bezoekers van de RAI is een belangrijke taak die RAI Amsterdam uitvoert middels strikte COVID-19-maatregelen. Een andere belangrijke taak is de zorg voor andere belanghebbenden zoals deelnemers, bouwers, onderaannemers en RAI-medewerkers en dan vooral tijdens de opbouw en afbraak van het evenement.

Tijdens opbouw en afbraak gelden dezelfde COVID-19-regels om de 1,5-meter afstand te garanderen en wordt dezelfde communicatie ingezet. Het begint met communicatie over de COVID-19-maatregelen door RAI Amsterdam via de webshop waar exposanten materialen aanschaffen en zich registreren voorafgaand aan het congres. Daarnaast geldt er een strikte planning, met tijdsloten, speciale werkgebieden in de hallen en bufferzones buiten de hallen die ervoor zorgen dat alle belanghebbenden genoeg tijd hebben om hun taken uit te voeren in overeenstemming met de 1,5-meter afstandsregel.







RAI Amsterdam kan de deelnemers tijdens alle stappen van de Customer Journey begeleiden en sturen; van de registratie en aankomst bij de RAI tot de manier waarop zij zich over de beursvloer en in de ontmoetingsruimtes en auditoria bewegen en gebruik maken van de catering- en sanitaire faciliteiten. Beurslocaties als RAI Amsterdam zijn speciaal ontworpen om dit soort evenement te accommoderen en bezoekers naar en op de locatie te managen in overeenstemming met het beleid van de lokale autoriteiten en de internationale veiligheidseisen.

**RAI Amsterdam is heeft jaren ervaring in het organiseren en faciliteren van evenementen en we hebben de ruimte tot onze beschikking om dit op een veilige manier te doen. We hebben nauw contact met de gemeente om evenementen met alle maatregelen zo snel mogelijk te autoriseren.**

---

## 2. Beleid

Om veilige, verantwoorde en gastvrije evenementen in RAI Amsterdam te organiseren zijn er speciale beleidsregels en procedures opgesteld.

In het kader van de preventie van COVID-19 is het ons beleid om:

- > De gezondheidsveiligheid als hoogste prioriteit te stellen en zo de veiligheid van alle organisatoren, deelnemers, bezoekers, onderaannemers, leveranciers en werknemers te garanderen en aan de zorgplicht van RAI Amsterdam te voldoen, waarbij thuiswerkend personeel is inbegrepen
- > Alle adviezen en richtlijnen van de Nederlandse overheid te volgen
- > Alle adviezen en richtlijnen van het RIVM van het Nederlandse Ministerie van Volksgezondheid, Welzijn en Sport te volgen
- > Alle adviezen en richtlijnen van de VWA te volgen
- > Alle adviezen en richtlijnen van de GGD Amsterdam te volgen
- > Alle adviezen voor de mondiale sector voor evenementen, beurzen en congressen te volgen en toe te passen waar uitvoerbaar en toepasbaar
- > Alle adviezen voor de Nederlandse sector voor evenementen, beurzen en congressen te volgen en toe te passen waar uitvoerbaar en toepasbaar



# 3. Principes en richtlijnen

We doen dit niet alleen. We werken nauw samen met alle belanghebbenden in de nationale en internationale evenementensector.

De principes die door RAI Amsterdam in het kader van COVID-19 worden toegepast, zijn:

- > De RAI probeert alle inspanningen in het risicomangement van de gezondheidsveiligheid met betrekking tot COVID-19 op een juiste manier te structureren en te sturen door een kader te definiëren op basis van nationale en internationale goede praktijken
- > De RAI streeft ernaar om een juiste opzet en implementatie van alle controles met betrekking tot de gezondheidsveiligheid te garanderen
- > De RAI streeft de hoogste kwaliteit van alle controles met betrekking tot de gezondheidsveiligheid na, onder andere door het uitvoeren van inspecties
- > De RAI past een risicoanalysebenadering toe om het kader te implementeren
- > De RAI streeft ernaar om de mondiale, Europese en nationale richtlijnen voor goede praktijken, waar van toepassing, te volgen en toe te passen zoals deze zijn bepaald door de voornaamste brancheorganisaties, namelijk:
  - > International Association of Convention Centres (AIPC)
  - > International Convention and Congress Association (ICCA)
  - > Global Association of the Exhibition Industry (UFI)
  - > European Major Events and Congress Association (EMECA)
  - > Het nationale EventPlatform (geassocieerd met CLC-Vecta en goedgekeurd door McKinsey)
- > De RAI streeft ernaar proactief te zijn in de samenwerking met alle relevante belanghebbenden en past daarbij een holistische benadering toe
- > De RAI benadrukt altijd preventie boven een reactieve benadering





Uiteraard houden we ons aan de hoogste kwaliteits- en veiligheidseisen. Wat betreft het accommoderen van evenementen in de huidige situatie, past RAI Amsterdam de volgende richtlijnen toe:

- > De algemene eisen voor gezondheidsveiligheid zoals vastgelegd in de Nederlandse wet;
- > De aan COVID-19 gerelateerde gezondheidsveiligheidseisen zoals bepaald door het RIVM
- > De eisen voor gezondheidsveiligheid volgens Gemeente Amsterdam;
- > Het protocol van de Koninklijke Nederlandse Horeca (F&B)
- > De persoonlijke privacyregels met betrekking tot gezondheidsdata zoals vastgelegd in de Nederlandse wet (AVG/GDPR)
- > De algemene richtlijnen van de RAI ter ondersteuning van een ecosysteem voor de gezondheidsveiligheid, waaronder ISO 9001, ISO 14001, ISO 20121 en OHSAS 18001.
- > NEN, EU en ISO systeem- en productrichtlijnen voor de gezondheidsveiligheid zoals bepaald door producenten en verenigingen, waaronder NEN 1087 en REHVA HVAC luchtfiltratie- en ventilatierichtlijnen
- > Strikt gedegen onderzoek naar de toepassing van richtlijnen door ingehuurde externe gezondheidsveiligheidsdiensten
- > De inzet van een constante inspectiefunctie onder leiding van gecertificeerde inspecteurs van de Kwaliteitsafdeling om de kwaliteit van alle activiteiten te garanderen





## 4. In de kern van de organisatie



Het organiseren en faciliteren van veilige, verantwoorde evenementen is de hoogste prioriteit voor RAI Amsterdam. Wat betreft de organisatie valt het risicomanagement van RAI Amsterdam in het kader van COVID-19 onder de verantwoordelijkheid van de COVID-19 projectgroep. Deze bestaat uit 10 senior-managers en specialisten die alle afdelingen vertegenwoordigen zodat een integrale benadering kan worden gegarandeerd; van Safety & Security tot Inkoop en Communicatie. De projectgroep rapporteert direct aan de RAI directie.

De projectgroep leidt drie COVID-19 werkgroepen die maatregelen ontwerpen, implementeren en operationaliseren:

- > Onderhoud en Schoonmaak
- > Activiteiten en Kantoren
- > Evenementen

Er zijn specifieke pakketten maatregelen die zich richten op verschillende aspecten: Ruimtelijk Ontwerp en Mapping, Hygiëne, Fysiek Afstand Houden, Opbouw en Afbraak en Handhaving. Alle activiteiten worden gepland, uitgeschreven en gerapporteerd.

Het kerndocument van de organisatie voor de operationalisering van maatregelen is het zogenoemde 'Veilige en gastvrije RAI Amsterdam protocol'. Dit is een levend document (dat wordt gedeeld met organisatoren, deelnemers en leveranciers) dat constant wordt bijgehouden zodat nieuwe maatregelen en verbeteringen van eerdere maatregelen worden vastgelegd en beschikbaar zijn via de centrale opslag. De basis hiervoor is de richtlijn die is vastgelegd door EventPlatform, de Nederlandse organisatie voor het uitwisselen van kennis over COVID-19 die meer dan 200 bedrijven en andere partijen vertegenwoordigt. Dit wordt ondersteund door de RAI Amsterdam COVID-19 Toolbox, een virtueel hulpmiddel inclusief verschillende voorbeelden, instructies en andere richtlijnen.



Het kader dat door RAI Amsterdam wordt gebruikt om de activiteiten met betrekking tot de gezondheidsveiligheid te structureren is het 'COVID-19 Risk Management Framework' dat is gebaseerd op de vijf mondiale, Europese en Nederlandse brancheorganisaties: AIPC, ICCA, UFI, EMECA en EventPlatform. De opzet is in lijn met de richtlijnen van EventPlatform en omvat acht risicomanagementdomeinen:

## COVID-19 Risk Management Framework

1. Veilige werkomgeving
2. Hygiëne en schoonmaak
3. Fysiek afstand houden
4. Veilige opbouw en afbraak
5. Routing & opstelling
6. Eten en drinken (F&B)
7. Hygiëne waarborgen
8. Taken en verantwoordelijkheden

Het doel van het COVID-19 Risk Management Framework is:

- > Het aanbieden van een door de sector goedgekeurde structuur voor activiteiten met betrekking tot COVID-19 gerelateerd risicomanagement die herkenbaar is voor organisatoren, exposanten, bezoekers, leveranciers, personeel en andere belanghebbenden
- > Het mogelijk maken van de effectieve implementatie van controlemaatregelen op detailniveau in alle risicodomeinen
- > Het zorgen voor de aanwezigheid van voldoende overzicht, controle en een verbeteringscyclus op basis van leerpunten
- > Het ervoor zorgen dat pakketten maatregelen zo compleet en grondig mogelijk zijn
- > Het ervoor zorgen dat de juiste expertise voor alle risicogebieden wordt ingeschakeld
- > Het mogelijk maken en faciliteren van samenwerking met andere belanghebbenden

In de volgende secties worden de COVID-19-projectgroep activiteiten van RAI Amsterdam beschreven in lijn met het Framework

# 5. Veilige werkomgeving

Onder leiding van twee RAI Amsterdam COVID-19 werkgroepen worden er verschillende activiteiten ondernomen om een veilige, verantwoorde werkomgeving te creëren in de RAI. Het fundament voor alle activiteiten is een risicoanalyse van de gezondheidsveiligheid, bestaande uit zes hoofdonderdelen:

1. Een risicoanalyse op het gebied van gezondheid, veiligheid en milieu (HSE) zoals opgelegd door de Nederlandse arbeids- en gezondheidsveiligheidswetgeving door het toepassen van de Risk Inventory and Evaluation (RI&E) methodologie
2. Een risicoanalyse van de voedselveiligheid zoals opgelegd door de VWA door het toepassen van de Hazard Analysis & Critical Control Points (HACCP) methodologie
3. Het toepassen van de Occupational Health And Safety Assessment (OHSAS 18001) methodologie voor werplekveiligheid (binnenkort te vervangen door ISO 45001)
4. Een risicoanalyse van de gezondheidsveiligheid in het kader van de 'journey touchpoint' en de 1,5-meterrichtlijn, uitgevoerd door RAI COVID-19 werkgroepen 2 en 3 op basis van het Risk Assessment Framework voor gezondheidsveiligheid van de World Health Organization (WHO). Deze analyse identificeerde 238 potentiële verbeterpunten, die allemaal worden aangepakt
5. De standaard RAI Amsterdam Event Risk Assessment planning voorafgaand aan het evenement
6. Contact- en nieuwsmonitoringsfuncties van RAI Amsterdam uitgevoerd door de Safety & Security-afdeling en Communicatie om op de hoogte te blijven van plotselinge veranderingen in de plaatselijke gezondheidsrisico-omgeving (zoals waarschuwingen of indicaties van nieuwe of ontluikende risico's)

Format Key contactpersonen - "RAI Corona proof"

Alfabetisch (naam)	Probleem (aanleiding tot de melding)	Zijn van het moment	Beschrijving van de melding	Gevolg van melding (acties/maatregelen) (in afwachting van de afhandeling)	Opmerking (in afwachting van de afhandeling)	Probleem opmerking	Staat van melding	Bevestiging van melding (aanpak/afhandeling)
Person Office	3. Beschermingsmaatregelen	3. Geheel periode		Geen dringende bescherming	Geen dringende bescherming			Opdrachten om over te nemen
Person Office	3. Beschermingsmaatregelen	3. Eensnel		Geen dringende bescherming	Geen dringende bescherming			Opdrachten om over te nemen
Traffic Management	3. Beschermingsmaatregelen	3. Geheel periode		Voorzorgzaamheid om bescherming te nemen (aanpak/maatregelen)	Voorzorgzaamheid om bescherming te nemen (aanpak/maatregelen)			Opdrachten om over te nemen

De resultaten van deze analyses worden verwerkt via de evaluatie, opzet, implementatie en toetsing van nieuwe maatregelen over alle domeinen en functies die in dit document worden omschreven.



Op persoonlijk niveau biedt de RAI haar medewerkers persoonlijke beschermingsmiddelen zoals handschoenen, mondkapjes en veiligheidsbrillen zodat zij hun taken op een veilige manier kunnen uitvoeren. Medisch personeel en personeel dat zich bezighoudt met beveiliging, brand, etenswaren, inspectie en enkele andere geselecteerde medewerkers worden voorzien van de juiste persoonlijke beschermingsmiddelen en bijbehorende instructies en training. Daarnaast wordt er een selecte hoeveelheid persoonlijke beschermingsmiddelen in reserve gehouden voor uitzonderlijke situaties of noodgevallen, zoals wanneer iemand plotseling ziek wordt.

# Thuiswerken

RAI Amsterdam heeft evengoed hart voor haar thuiswerkend personeel. HR heeft een thuiswerkprocedure die onder andere beschrijft hoe men kan zorgen voor veilige werkomstandigheden thuis en wat men moet doen in geval van ziekte.

## Training

Wat betreft instructies en training met betrekking tot gezondheidsveiligheid biedt RAI Amsterdam al haar (meer dan 400) fulltimemedewerkers een uitgebreid trainingsprogramma dat begint met een basistraining met daaropvolgend verschillende vervolgotrainingen en cursussen. Specifieke trainingen gericht op gezondheidsveiligheid en COVID-19 begonnen al in februari 2020 en behandelden onderwerpen als de beginselen van de ziekte, preventie, persoonlijke bescherming en specifieke instructies voor activiteiten als schoonmaak, afvalverwerking en het bereiden van eten. Naast instructies voor kleine groepen heeft het RAI-personeel ook toegang tot online training tools.

Instructies en training op het gebied van gezondheid en veiligheid zijn ook beschikbaar voor preferred partners en andere leveranciers die ter plekke werken en die op de hoogte moeten zijn van het beleid, de protocollen, procedures en systemen van de RAI.

Veiligheidspersoneel (voorheen Health, Safety and Environment of HSE), Corporate Communicatie en HR spelen een belangrijke rol in het schrijven en verspreiden van informatie, bewustzijn en educatiemateriaal. Hierbij wordt gebruik gemaakt van middelen als webinars, video's, posters, elektronisch schermen en updates en instructies per e-mail.

## Gezondheidsscreening

Een ander belangrijk aspect van de veiligheid van personeel (en bezoekers en toeleveranciers) is toegangscontrole en gezondheidsscreening. Hoewel dit anders is voor personeel en leveranciers, bestaat de procedure voor bezoekers over het algemeen uit de volgende stappen:

- > Off-site pre-registratie om de vroegtijdige communicatie en controles van bezoekers (en leveranciers) wat betreft toegangseisen met betrekking tot de gezondheid en gezondheidsstatus mogelijk te maken. Dit faciliteert vervolgens risicomangement en de planning van maatregelen voor afstand houden en crowd control
- > On-site contactloze ticketcontrole om de identificatie en verificatie van toegangsrechten, een accurate inschatting van bezoekersaantallen en contactloze toegang mogelijk te maken

- > On-site gezondheidsscreening, op basis van de regels van het RIVM, door het bevragen van bezoekers over hun gezondheidsstatus en te controleren op ziekteverschijnselen (de huidige wetgeving staat geen thermale checks of andere temperatuurscreening of -tests voor toegangscontrole toe)
- > On-site veiligheidscheck, telkens aangepast voor het specifieke evenement en eventuele bijzondere omstandigheden

In het geval van een verdenking van ziekte die de veiligheid op de werkplek of de bezoekers in de evenementomgeving in gevaar kan brengen, kan gekwalificeerd personeel ondersteuning bieden in de speciale medische isolatiekamer. Alle activiteiten op de werkplek worden gefaciliteerd door de afdeling IT via een

geavanceerde infrastructuur. De afdeling is ook verantwoordelijk voor de cyber security en zorgt ervoor dat er geen verstoringen zijn in de planning of activiteiten met betrekking tot de maatregelen voor de gezondheidsveiligheid, zoals registratie en fysiek afstand houden.



## 6. Hygiëne en schoonmaak

Onder leiding van RAI Amsterdam sub-werkgroep 2 - Hygiëne, worden er anti-COVID-19 maatregelen met betrekking tot reguliere hygiëne en schoonmaak opgesteld en toegepast in het hele RAI-complex en binnen de hele cyclus van 'geen evenement – opbouw – evenement – afbraak.'

De belangrijkste punten hierin zijn:

- > Er wordt een dagelijks Masterplan Schoonmaak gehanteerd door preferred partner CSU, uitgebreid met een COVID-19 Hygiëneplan dat in februari-mei is samengesteld. Dit behelst alles, van speciale filters voor stofzuigers en het extra afnemen van oppervlaktes met antiseptische middelen tot het schoonmaken van wc's
- > Het luchtventilatiesysteem wordt geherconfigureerd en gerecalibreerd, specifiek om de verspreiding van COVID-19 virus te voorkomen. Het gebruik van het systeem is gebaseerd op een uitgebreid risicoanalyse van de (lucht)gezondheid in het complex volgens de richtlijnen van het RIVM
- > De afvalprocedure wordt aangepast om ervoor te zorgen dat afval op een veilige, hygiënische manier wordt verwerkt
- > De specifieke sub-werkgroep maakt een planning en neemt maatregelen om hygiënerisico's rondom drukke, veel aangeraakte, F&B-gerelateerde plekken en kantoorgebieden te minimaliseren. Dit kan gaan om maatregelen als het omschakelen naar wegwerpbekers en -bestek en het implementeren van nieuwe technologie voor contactloze (zeep)dispensers
- > Er wordt een speciale inkoopplanning opgesteld om ervoor te zorgen dat er altijd een constante voorraad van specifieke desinfecterende middelen en andere antivirale schoonmaakmiddelen is
- > Het bewustzijn van goede hygiëne onder bezoekers en personeel wordt vergroot door middel van borden en andere vormen van communicatie
- > Goede hygiëne wordt gefaciliteerd door het aanbieden van producten als handontsmetter, zeep, papieren zakdoekjes, antiseptische doekjes en andere schoonmaakmiddelen, inclusief contactloze (zeep) dispensers
- > Er zijn zes EHBO-posten en een medische isolatiekamer (of quarantaineruimte) bemand door personeel of medewerkers van preferred partner Q-Force Medical Service die getraind zijn in de preventie en detectie van en noodrespons op COVID-19. Deze ruimtes zijn goed uitgerust met medische apparatuur, van persoonlijk beschermingsmiddelen en brancards tot AED-defibrillators



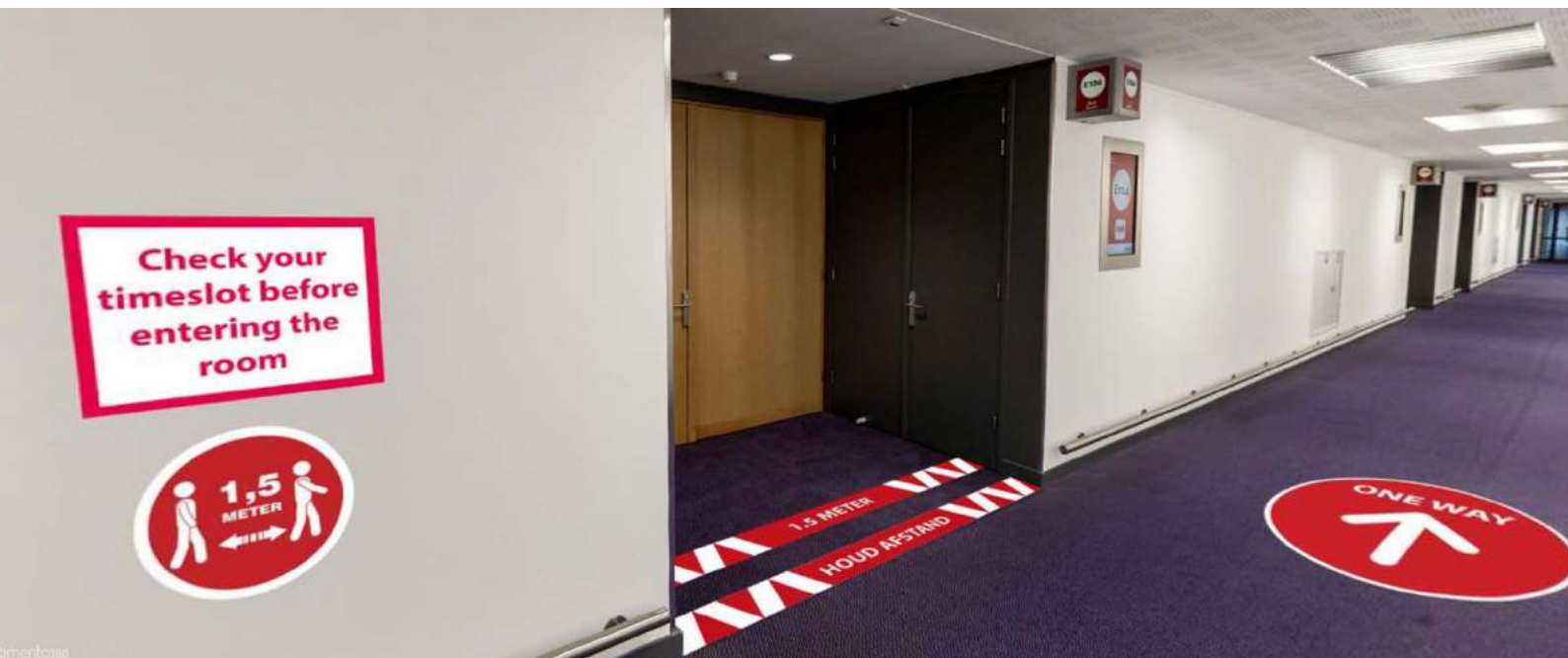
Het EHBO-netwerk wordt ondersteund door Safety & Security teams die zich bewegen over de beursvloer en die meestal bestaan uit een gezondheidsveiligheidsexpert, een veiligheidsexpert en een brandveiligheidsexpert uitgerust met persoonlijke beschermingsmiddelen. Zij kunnen snel ter plekke hulp bieden of slachtoffers naar een EHBO-post brengen. RAI Amsterdam heeft een aantal van haar EHBO-posten zo ingericht dat ambulances er via een buitendeur direct toegang toe hebben.



## 7. Fysiek afstand houden

Het RAI Physical Distancing Plan is gebaseerd op de nationale 1,5-meter afstandsregel en de richtlijnen van de sector en volgt een integrale, holistische aanpak. Belangrijke aspecten zijn:

- > Er worden formules gebruikt voor het aantal mensen per oppervlakte-eenheid om zo het ruimtegebruik te bepalen
- > Er wordt gebruik gemaakt van pre-registratie om zo het ruimtegebruik te bepalen en bezoekersaantallen te controleren
- > De afstand onderling wordt gemaximaliseerd door middel van looproutes en zitopstellingen
- > Er wordt een tijdslootaanpak toegepast zodat mensen de afstandsregels goed in acht kunnen nemen



Wat betreft het risicoanalyseproces dat ten grondslag ligt aan het RAI Physical Distancing Plan en de stappen daarin, begint de procedure met de pre-registratie voor het evenement en de planning voor de opbouw voorafgaand aan het evenement (aanwezigheid van organisatoren, toeleveranciers). Wat betreft daadwerkelijke fysieke ruimte, begint de procedure al buiten, door het analyseren van de ruimte die door mensen wordt gebruikt die met het openbaar vervoer van of naar de RAI reizen. Het inschatten van afstanden en het overwegen van de uitdagingen vindt plaats in samenspraak met de NS (treinstation RAI Amsterdam is slechts een paar minuten lopen) en het GVB (dat de RAI aandoet per bus, tram en metro).

Het gebruik van borden en tekens die aangeven om afstand te houden worden op bepaalde plekken bijgestaan door een aantal fysieke partities. Denk hierbij aan het gebruik van barrières, schermen,

touwen, scheidingswanden en andere partities waardoor mensen veilig afstand kunnen houden. Veel van deze materialen zijn flexibel inzetbaar en kunnen zo in verschillende configuraties voor verschillende evenementen worden toegepast.

De afstandsregels worden verder versterkt door verschillende communicatiemiddelen. Dit varieert van borden, posters, stickers en schermen tot samenwerking met verschillende partijen via Clients, Corporate Communicatie, Safety & Security en andere afdelingen. De Event Manager is uiteindelijk verantwoordelijk voor het handhaven van de maatregelen.

[Bekijk een visuele simulatie van de protocollen >](#)

## 8. Veilige opbouw & afbraak

Maatregelen die zijn opgesteld door RAI Amsterdam sub-werkgroep 4 – Opbouw & Afbraak zijn ontworpen om organisatoren, deelnemers en leveranciers te faciliteren in de opbouw voor en afbraak na een evenement. Het belangrijkste middel om dit te bewerkstelligen is door de betrokken partijen te voorzien van het '[Veilige en gastvrije RAI Amsterdam protocol](#)', een levend document waarin alle regels, verwachtingen en specifieke stappen voor organisatoren, deelnemers en leveranciers in detail staan beschreven.

De belangrijkste richtlijnen betreffen:

- > Ten minste een week van tevoren begint men met het vooraf plannen van alle opbouw- en afbraakactiviteiten
- > Er wordt een vooraf vastgesteld draaiboek gebruikt, inclusief tijdslijn, activiteitenvolgorde en andere gegevens
- > Alle afstandsregels en maatregelen voor persoonlijke hygiëne worden gevolgd
- > Er wordt rekening gehouden met berekeningen en cijfers met betrekking tot ruimtegebruik en bezettingsgraad
- > Er wordt aan alle vereisten voor pre-werk (en pre-event) toegangsregistratie voldaan
- > Er wordt gebruik gemaakt van tijdsloten met specifieke aankomst- en vertrektijden
- > Er wordt gebruik gemaakt van de richtlijnen en hulpmiddelen van de RAI en sector

Het RAI Protocol, dat is gebaseerd op de richtlijnen van EventPlatform, benoemt 26 stappen en acties met een gezondheid veiligheidsfunctie met betrekking tot opbouw en afbraak. Deze zijn zeer gedetailleerd, zelfs tot aan welke voertuigen leveranciers moeten gebruiken, hoe dozen moeten worden getild en verhuisd, hoe eten en catering moeten worden georganiseerd en welke maatregelen er tijdens repetities in acht moeten worden genomen.

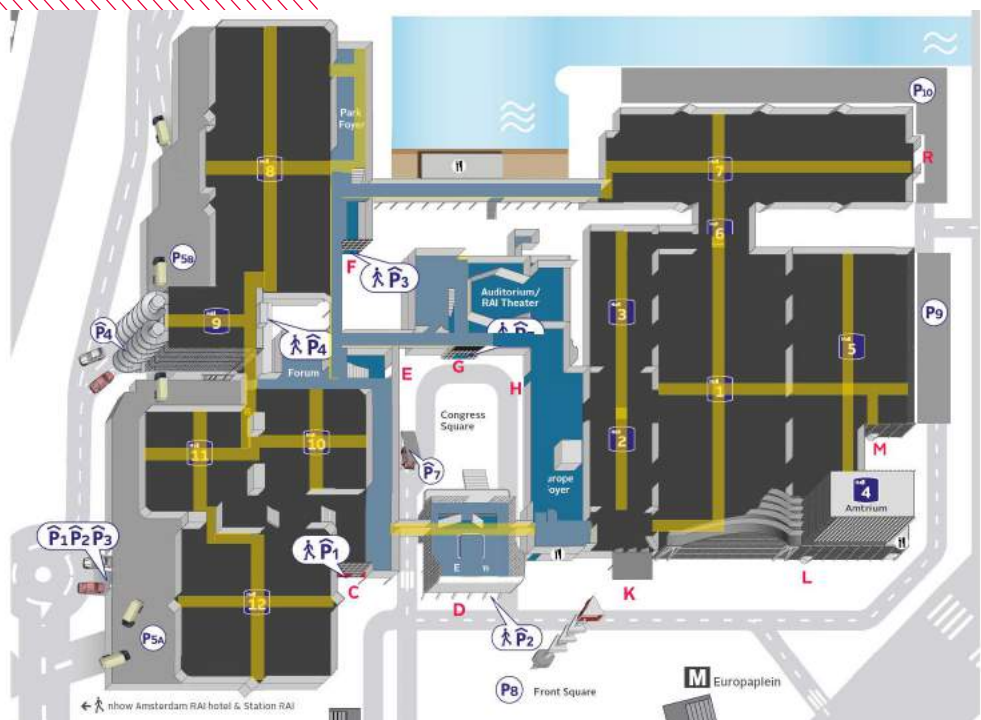
Berichtgeving van Corporate Communicatie en andere afdelingen versterkt de goede hygiënepraktijken en het fysiek afstandhouden ter ondersteuning van een veilige opbouw en afbraak. Hieronder valt ook alle externe berichtgeving om bewustzijn te creëren voordat mensen überhaupt bij de RAI arriveren.



## 9. Routing en opstelling

De routing en opstelling tijdens evenementen moeten voldoen aan de 1,5-meterrichtlijn en vallen onder de verantwoordelijkheid van RAI Amsterdam sub-werkgroep 1 – Ruimtelijk Ontwerp en Mapping. Deze plannen zijn adaptief van aard om ervoor te zorgen dat aan verzoeken van klanten en eventuele bijzondere eisen kan worden voldaan.

Om dit proces mogelijk te maken, heeft RAI Amsterdam alle mogelijke bezoekersstromen en -routes via belangrijke tweerichtingspaden van 4 meter en alle stoelconfiguraties in het hele complex geïnventariseerd. Dat betekent dus alle 70 congresszalen en vergaderruimtes, alle 12 hallen en de 3 onderling verbonden congrescentra met 2 auditoria en 1 balzaal. Er zijn nu vaste routes aangegeven door het hele RAI-complex en dan vooral rondom ingangen en cateringpunten.



In overeenstemming met de nationale richtlijnen staan er tijdens evenementen routeaanwijzingen bij ingangen, belangrijke verbindingspunten, toiletten en op de vloeren en in de hallen.

Voor beurzen en congressen geldt het volgende voor de routing en opstelling:

- > De routing en opstelling zijn duidelijk aangegeven op verschillende manieren, ruim voor de toegang tot de ruimte
- > De routing is op basis van eenrichtingsverkeer, waarbij de 1,5-meter afstand kan worden aangehouden
- > De routing is geoptimaliseerd door de positionering van de stand en de aanpassing van de indeling
- > De routing is gereguleerd op basis van tijd om een te grote of te compacte mensenstroom of een tekort aan zitplaatsen te voorkomen

Om diensten voor klanten te faciliteren en de customer journey te verbeteren ontwikkelt de RAI een complete virtuele tour van het complex waarin alle fysieke afstandsregels in de routing in 3D zijn weergegeven.



# 10. Eten & drinken (F&B)

Onder leiding van RAI Amsterdam sub-werkgroep 3 - Catering, worden er extra maatregelen voor de gezondheidsveiligheid in het kader van F&B getoetst en ingesteld. Deze hebben bijvoorbeeld betrekking op alle voedselbereiding en -distributie en consumptielocaties, waaronder de vijf permanente restaurants in de RAI.

Checks om de veiligheid van de voedselbereiding te garanderen richten zich voornamelijk op de volgende aspecten:

- > De persoonlijke hygiëne van het personeel: werknemers wassen minimaal elke 30 minuten de handen of vaker als zij van activiteit wisselen
- > Het schoonhouden van de werkstations: oppervlaktes worden minstens elke 60 minuten afgenomen met een desinfecterend middel
- > De 1,5-meter regel wordt door het personeel in acht genomen of er worden geschikte partities gebruikt
- > Er wordt een routing in de keuken aangebracht om het botsen/kruisen van personeel te voorkomen
- > Het personeel draagt persoonlijke beschermingsmiddelen, zoals handschoenen en mondkapjes



Checks om het bewegen, serveren en consumeren van voedsel veilig te stellen richten zich voornamelijk op de volgende aspecten:

- > Er wordt fysieke afstand gecreëerd tussen het serverend personeel en de consument, bijvoorbeeld door barrières of schermen
- > Er worden laag en schuin geplaatste, transparante schermen gebruikt om ervoor te zorgen dat het gepresenteerde voedsel niet besmet kan worden
- > Voedsel wordt ingepakt voor individuele afname en consumptie (in plaats van in een buffetopstelling)
- > Het gebruik van selfserviceprincipes worden geoptimaliseerd en gefaciliteerd, zoals het gebruik van eigen bestek in plaats van gedeeld bestek voor het opscheppen en het gebruik van wegwerpbestek
- > Er worden extra afvalbakken geplaatst
- > Het bedienend personeel wordt uitgerust met persoonlijke beschermingsmiddelen
- > Er wordt eenrichtingsverkeer bij de serveerstations ingezet
- > Er is strikter toezicht op de voedselveiligheidsregels

RAI Amsterdam werkt samen met partners aan een aantal mogelijk langdurige F&B-oplossingen zoals nieuwe logistieke ketens en een nieuwe zone met serveerlocaties in het kader van de voedselveiligheid.

# 11. Hygiëne waarborgen

Onder leiding van RAI Amsterdam sub-werkgroep 5 - Handhaving, wordt ervoor gezorgd dat er aan de hygiëneregels, regelgeving en eisen wordt voldaan middels een meerlaagse aanpak die zich richt op de volgende aspecten:

1. Er vinden strenge schoonmaakchecks plaats in specifieke, op de door EventPlatform aangewezen gebieden, en dan voornamelijk in de garderobes, toiletten en veelgebruikte/drukbezette locaties met een focus op contactpunten en platte oppervlaktes
2. Er worden strenge maatregelen voor toezicht ingezet door lijnmanagement en de dienstdoende Safety Manager, Security Manager en Event Manager
3. Maatregelen voor de gezondheidsveiligheid worden getoetst en aangepast waar nodig
4. Er wordt preventieve en actieve crowd-control ingezet
5. Er wordt gebruik gemaakt van incident- en crisismanagement

Het aanpassen van de maatregelen voor de gezondheidsveiligheid bestaat onder andere uit het aanbieden van producten voor persoonlijke hygiëne door gecertificeerd personeel van de Kwaliteitsafdeling. RAI Amsterdam houdt zich aan ISO 9001 en voert in dit kader regelmatige controles van de activiteiten en apparatuur uit.



Bezoekersmonitoring om ervoor te zorgen dat er constant aan de eisen voor gezondheidsveiligheid wordt voldaan, wordt uitgevoerd op verschillende punten en op verschillende niveaus:

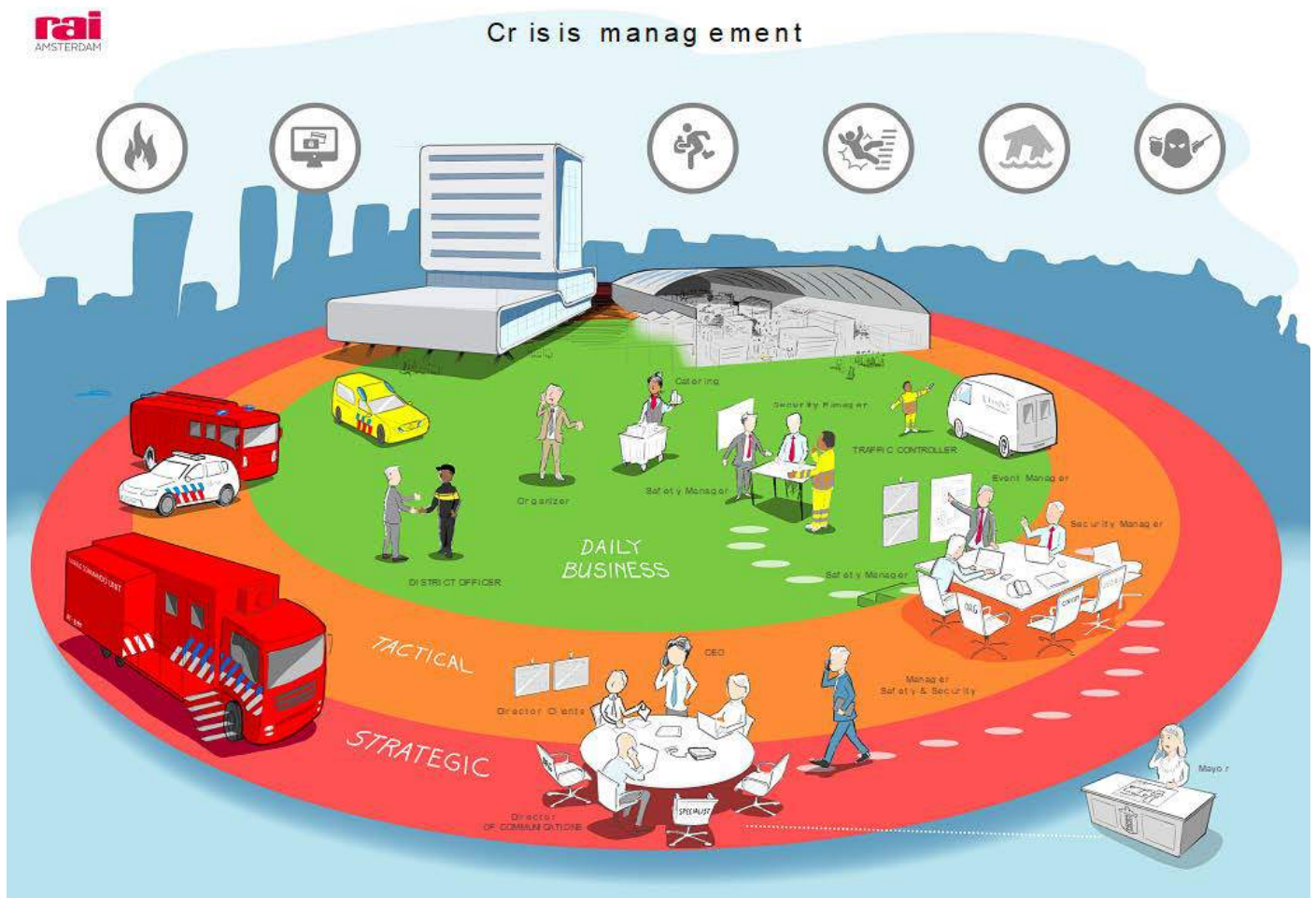
- > Verwachte bezoekersstromen, gebiedsbezetting en mogelijke knelpunten worden preventief gemonitord en opgespoord via Event Risk Assessments, het tracken van (pre-) registratie-aanwezigheid, het gebruik van RAI Safety & Security-software voor bezoekersmodellen en verslaggeving van organisatoren
- > Bezoekers worden live gemonitord vanuit het Safety & Security Control Room via een systeem van zo'n 300 camera's
- > Bezoekers op de vloer worden gemonitord middels een combinatie van toegangsregistratietechnologie, statische posten en patrouilles door mobiele Safety & Security Teams
- > De organisatoren van evenementen worden betrokken in de monitoringsactiviteiten

Incidentmanagement om met onverwachte incidenten om te gaan – zoals een positieve gezondheidsscreening en iemand die naar de medische isolatiekamer gestuurd moet worden tot aan een hele groep mensen die onwel wordt tijdens een evenement – wordt aangepakt middels een robuuste, meerlaagse responscapaciteit. Deze bestaat in eerste instantie uit drie partijen die snel hulp kunnen bieden: de mobiele Safety & Security teams die het evenement patrouilleren, de veiligheidsmedewerkers bij de ingangen en het personeel van de EHBO-post(en). Zij worden op hun beurt weer ondersteund door de Safety, Security en Event Managers.

Coördinatie is in handen van de Safety & Security Control Room die dienstdoet als centraal punt voor alle safety & security-systemen en -diensten. De Control Room wordt geleid door de Control Room Duty Manager, die zo nodig versterking kan inschakelen en die fungeert als de contactpersoon voor de lokale hulpdiensten; bijvoorbeeld wanneer

er een (GGD) ambulance nodig is.

Afhankelijk van de aard en strekking van het incident, kan het gevestigde Crisis Managementteam van de RAI fungeren als zowel tactisch vangnet voor de Safety & Security Control Room als strategische entiteit op zich. Het team betreft altijd direct het senior management in alle besluitvorming. Het RAI Crisis Managementteam heeft een speciale beveiligde Crisis Control Room in het complex, met back-up faciliteiten elders.





---

## 12. Taken en verantwoordelijkheden

De verantwoordelijkheden van RAI Amsterdam wat betreft COVID-19 zijn toegewezen aan de COVID-19 projectgroep onder leiding van onze Directeur Clients, Bart van der Heijden. De projectgroep bestaat uit 10 senior-managers en specialisten van alle voornaamste afdelingen.

De projectgroep rapporteert direct aan de RAI-directie.

Binnen de projectgroep ligt de verantwoordelijkheid van strategisch leiderschap voor alle specifieke COVID-19 gezondheidsveiligheidsmaatregelen bij de RAI Amsterdam COVID-19 Programmamanager Rik Hoogendoorn, de Managing Consultant van de afdeling Safety & Security van RAI Amsterdam. Hij fungeert ook als de voorzitter van de (Europese) EMECA Safety and Security Working Group en is lid van de (mondiale) AIPC-ICCA-UFI Joint Safety and Security Task Force.

De projectgroep heeft de leiding over de taken van drie COVID-19 werkgroepen die zich bezighouden met Onderhoud en Schoonmaak, Activiteiten en Kantoren en Evenementen. Deze taakverdeling is opgezet om de benodigde maatregelen snel te kunnen operationaliseren.

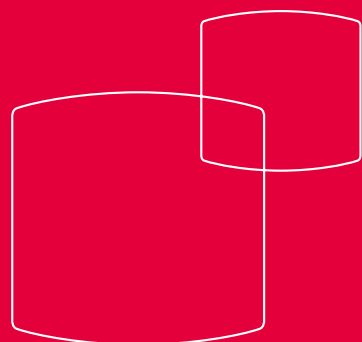
Twee van de drie werkgroepen zijn verantwoordelijk voor het leidinggeven aan de taken van bepaalde sub-werkgroepen, waaronder die voor Ruimtelijk Ontwerp en Mapping, Hygiëne, Fysiek Afstand Houden, Opbouw en Afbraak en Handhaving.

Het operationeel management voor de implementatie en instandhouding van de gezondheidsveiligheidsmaatregelen in het kader van COVID-19 zoals deze zijn ontwikkeld door de (sub-)werkgroepen is in handen van de lijnmanagers van de afdelingen.





inspiring  
**people**



Europaplein  
NL-1078 GZ Amsterdam  
t 020 549 17 22  
welcome@rai.nl  
[www.rai.nl](http://www.rai.nl)

**rai**  
AMSTERDAM